



กรมควบคุมโรค
Department of Disease Control



รายงานผลการเฝ้าระวังเชื้อก่อโรคระบบสมองและประสาท เฉพาะพื้นที่ ประจำเดือนพฤษภาคม 2568

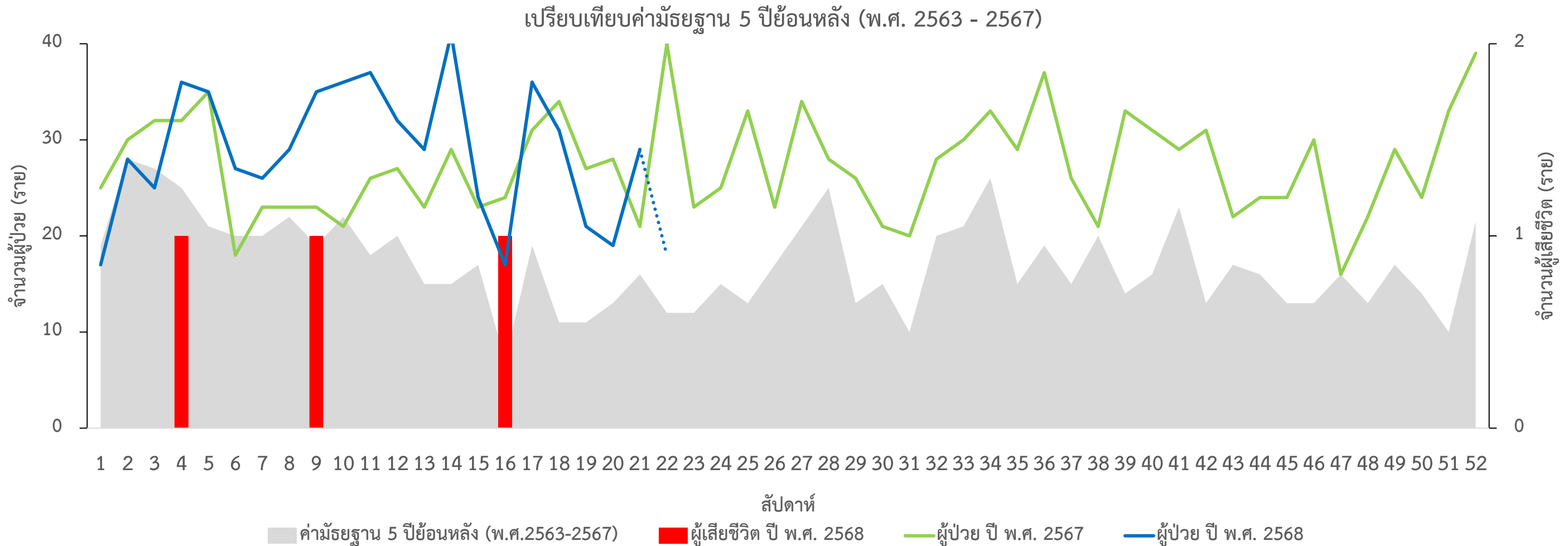


กองระบาดวิทยา กรมควบคุมโรค กระทรวงสาธารณสุข

สถานการณ์โรคใช้สมองอักเสบ ในช่วง 10 ปีที่ผ่านมา (พ.ศ. 2558 - 2567) ข้อมูลการเฝ้าระวังโรค กองระบาดวิทยา พบแนวโน้มผู้ป่วยเพิ่มขึ้นในแต่ละปีมีรายงานผู้ป่วย ระหว่าง 657 - 1,419 ราย มีรายงาน 881 รายต่อปี

ปี พ.ศ. 2568 ตั้งแต่วันที่ 1 มกราคม - 31 พฤษภาคม 2568 มีรายงานผู้ป่วยสะสม 628 ราย อัตราป่วย 0.97 ต่อประชากรแสนคน มีรายงานผู้เสียชีวิต 3 ราย อัตราป่วยตาย ร้อยละ 0.48 ปัจจุบันมีแนวโน้มผู้ป่วยสูงขึ้นสลับลดลง เมื่อเทียบกับค่ามัธยฐาน 5 ปีย้อนหลัง (พ.ศ. 2563 - 2567) และปีที่ผ่านมา (รูปที่ 1) กลุ่มอายุที่มีอัตราป่วยสูงสุด คือ 60-69 ปี 1.75 ต่อประชากรแสนคน รองลงมา คือ 70 ปีขึ้นไป (1.71) และ 0-4 ปี (1.02) พบรายงานในทุกภูมิภาค โดยภาคที่มีอัตราป่วยสูงสุด คือ ภาคกลาง 1.26 ต่อประชากรแสนคน รองลงมา คือ ภาคใต้ (0.99) ภาคเหนือ (0.98) และภาคตะวันออกเฉียงเหนือ (0.63) จังหวัดที่มีอัตราป่วยสูงสุด 5 อันดับแรก คือ สมุทรปราการ 5.25 ต่อประชากรแสนคน รองลงมา คือ เชียงราย (4.72) สมุทรสาคร (3.26) สุราษฎร์ธานี (2.92) และอุบลราชธานี (2.37) ตามลำดับ

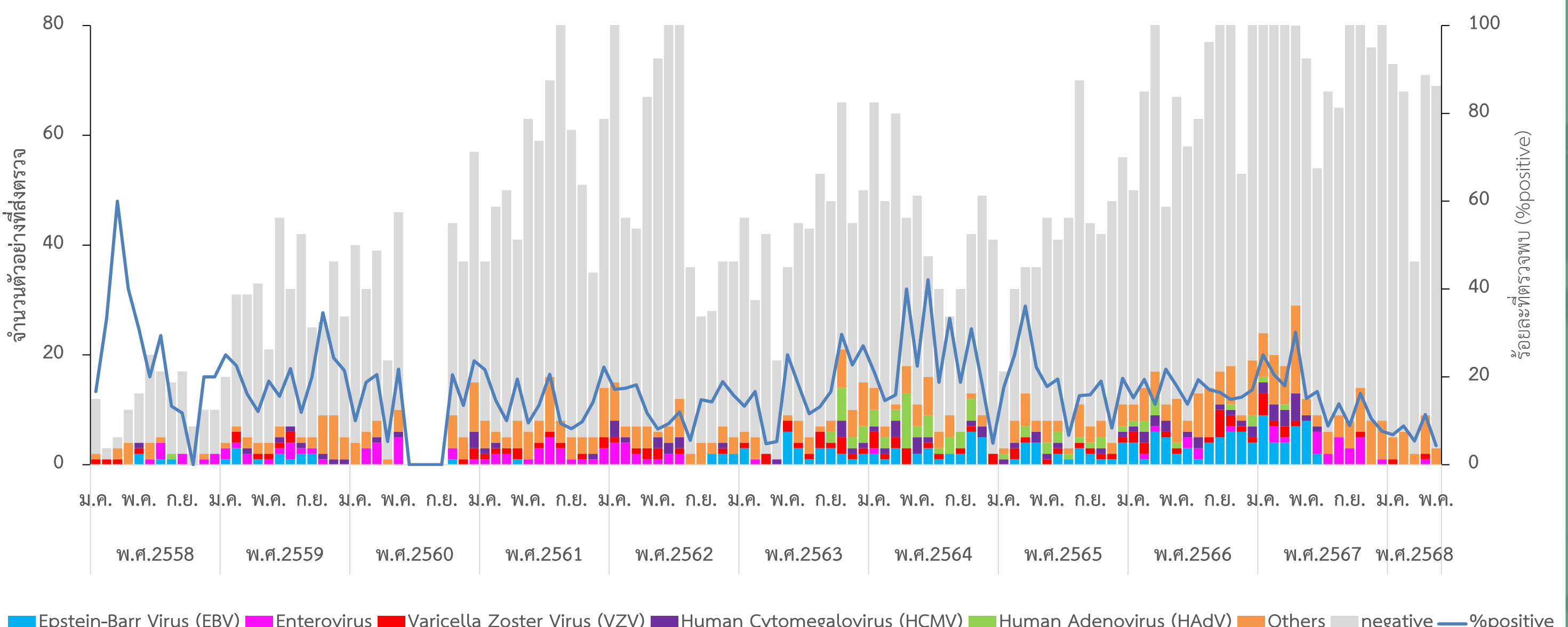
รูปที่ 1 : จำนวนผู้ป่วย และผู้เสียชีวิตโรคใช้สมองอักเสบ รายสัปดาห์ ประเทศไทย ปี พ.ศ. 2567, 2568



แหล่งข้อมูล : ระบบ DDS กองระบาดวิทยา ข้อมูล ณ วันที่ 31 พฤษภาคม 2568

ข้อมูลจากการเฝ้าระวังเชื้อก่อโรคระบบสมองและประสาทเฉพาะพื้นที่ โดยกองระบาดวิทยาดำเนินการเฝ้าระวังร่วมกับโรงพยาบาลเครือข่าย ศูนย์โรคอุบัติใหม่ด้านคลินิก คณะแพทยศาสตร์ โรงพยาบาลจุฬาลงกรณ์ และสถาบันบำราศนราดูร ตั้งแต่วันที่ 1 มกราคม 2558 - 31 พฤษภาคม 2568 มีตัวอย่างส่งตรวจสะสม 5,819 ราย ผลการตรวจทางห้องปฏิบัติการพบเชื้อก่อโรคระบบสมองและประสาท 959 ราย ร้อยละ 16.48 เชื้อที่พบมากที่สุด คือ **Epstein-Barr Virus (EBV)** ร้อยละ 17.88 รองลงมา คือ **Enterovirus (EV)** ร้อยละ 10.99 **Varicella Zoster Virus (VZV)** ร้อยละ 10.09 **Human Cytomegalovirus (HCMV)** ร้อยละ 8.29 และ **Human Adenovirus (HAdV)** ร้อยละ 7.29 (รูปที่ 2)

รูปที่ 2 : จำนวนตัวอย่างที่ส่งตรวจจำแนกตามผลการตรวจทางห้องปฏิบัติการรายเดือน และร้อยละของการตรวจพบเชื้อ ระหว่างวันที่ 1 มกราคม 2558 - 31 พฤษภาคม 2568



02 590 3900



doe_cd@ddc.mail.go.th



กรมควบคุมโรค
Department of Disease Control



รายงานผลการเฝ้าระวังเชื้อก่อโรคระบบสมองและประสาท เฉพาะพื้นที่ ประจำเดือนพฤษภาคม 2568



กองระบาดวิทยา กรมควบคุมโรค กระทรวงสาธารณสุข

ปี พ.ศ. 2568 (1 มกราคม – 31 พฤษภาคม 2568) มีตัวอย่างผู้ป่วยสะสม 317 ราย จากโรงพยาบาลเครือข่าย 14 แห่ง เพศชาย 170 ราย เพศหญิง 147 ราย อัตราส่วนเพศหญิงต่อเพศชาย 1:1.2 อายุระหว่าง 1 วัน – 89 ปี ค่ามัธยฐานอายุ 13 ปี กลุ่มอายุที่มีสัดส่วนตัวอย่างสูงสุด คือ กลุ่มอายุ 0-4 ปี ร้อยละ 37.22 (118 ราย) รองลงมา คือ กลุ่มอายุ 60 ปีขึ้นไป ร้อยละ 16.40 (52 ราย) กลุ่มอายุ 30-39 ปี ร้อยละ 8.52 (27 ราย) กลุ่มอายุ 40-49 ปี ร้อยละ 8.20 (26 ราย) กลุ่มอายุ 10-14 ปี ร้อยละ 7.89 (25 ราย) กลุ่มอายุ 5-9 ปี ร้อยละ 7.57 (24 ราย) กลุ่มอายุ 20-29 ปี และกลุ่มอายุ 50-59 ปี กลุ่มอายุละ ร้อยละ 5.68 (18 ราย) และกลุ่มอายุ 15-19 ปี ร้อยละ 2.84 (9 ราย) ตามลำดับ ผลการตรวจทางห้องปฏิบัติการพบเชื้อก่อโรคระบบสมองและประสาท 24 ราย ร้อยละ 7.57 เชื้อที่พบมากที่สุด คือ **Dengue Virus (DENV) และ Streptococcus pneumoniae** เชื้อละ ร้อยละ 16.00 (4 ราย) รองลงมา คือ **Herpes Simplex Virus type-1** ร้อยละ 12.00 (3 ราย) **Varicella Zoster Virus (VZV), Haemophilus Influenzae, Listeria monocytogenes, Human Herpes Virus (HHV) type-6 และ Cryptococcus neoformans/gattii** เชื้อละ ร้อยละ 8.00 (2 ราย) **Enterovirus, Neisseria meningitidis, Streptococcus agalactiae และ Herpes Simplex Virus type-2** เชื้อละ ร้อยละ 4.00 (1 ราย) (ตารางที่ 1) โดยตัวอย่างที่พบเชื้อ Enterovirus 1 ราย ไม่สามารถถอดรหัสพันธุกรรมได้

ตารางที่ 1 : ผลการตรวจหาเชื้อก่อโรคระบบสมองและประสาท
จำแนกตามเชื้อที่พบ ระหว่างวันที่ 1 มกราคม – 31 พฤษภาคม 2568

รพ.ที่ส่งตรวจ	จำนวนตัวอย่างที่ส่งตรวจ	จำนวนตัวอย่างให้ผลบวก (%pos)	จำนวนและร้อยละเชื้อที่ตรวจพบ (N=25*)											
			DENV	S.Pneumoniae	HSV1	VZV	H. influenzae	L.Monocytogenes	HHV6	C.Neoformans/gattii	EV	N. meningitidis	S.agalactiae	HSV2
รวม	317	24 (7.57)	4 (16.00)	4 (16.00)	3 (12.00)	2 (8.00)	2 (8.00)	2 (8.33)	2 (8.00)	2 (8.00)	1 (4.00)	1 (4.00)	1 (4.00)	1 (4.00)
รพ.แม่จัน	6	0 (0.00)												
รพ.ฝาง	0	0 (0.00)												
รพ.นครพิงค์	22	3 (13.64)		3			1							
รพ.สันป่าตอง	1	1 (100.00)								1				
รพ.ราชบุรี	34	1 (2.94)									1			
รพ.พระนารายณ์มหาราช	16	1 (6.25)		1										
รพ.พระนครศรีอยุธยา	8	1 (12.50)										1		
รพ.พระจอมเกล้า	3	0 (0.00)												
รพ.พระปกเกล้า	0	0 (0.00)												
รพ.มหาสารคาม	40	3 (7.50)				1	1		1					
รพ.นครพนม	52	2 (3.85)			1					1				
รพ.เลย	0	0 (0.00)												
รพ.อุดรธานี	20	3 (15.00)			1	1								1
รพ.ตรัง	7	0 (0.00)												
รพ.มหาสารคามศรีธรรมราช	35	1 (2.86)							1					
รพ.วชิระภูเก็ต	10	1 (10.00)								1				
รพ.สุราษฎร์ธานี	63	7 (11.11)	4		1				1				1	

*ตรวจพบเชื้อมากกว่า 1 ชนิดใน 1 ตัวอย่าง

* *พบเชื้อ Dengue Virus (DENV) จากตัวอย่าง Serum จำนวน 4 ราย

DENV: Dengue virus, Streptococcus pneumoniae, HSV1: Herpes Simplex Virus type-1, VZV: Varicella Zoster Virus, Haemophilus influenzae, Listeria monocytogenes, HHV6: Human Herpes Virus type-6, C.neoformans/gattii: Cryptococcus neoformans/gattii, EV: Enterovirus, N. meningitidis: Neisseria meningitidis, S.agalactiae: Streptococcus agalactiae และ HSV2: Herpes Simplex Virus type-2

ผู้เรียบเรียง : ลิลารรณ สุขโข, ชญานิจ มหาสิงห์, ภาวินี ดั่งเงิน

จัดทำและเผยแพร่โดย กลุ่มพัฒนาระบบเฝ้าระวังทางระบาดวิทยาโรคติดต่อ กองระบาดวิทยา กรมควบคุมโรค



02 590 3900



doe_cd@ddc.mail.go.th